



Seljord

Delplan for atomberedskap



Revidert dato:	Endring:	Godkjent av:
Utkast av 07.05.18	Ny delplan for atomberedskap	
14.3.22	Kapittelinndeling og oppdatert innhold	Kommuneoverlege Kine Jordbakke/Rådmann Rikke Raknes

Innhold

1.Planens formål	3
2.Organisering av atomberedskap	4
2.1 Kriseutvalget for atomberedskap.....	4
2.1.1 Kriseutvalgets konsekvensreducerende tiltak.....	4
2.2 Direktoratet for strålevern og atomsikkerhet (DSA)	5
2.3 Regionale ledd	5
3. Trusselvurderinger	6
3.1 Konsekvenser etter nedfall i Norge	7
3.2 Målestasjoner og ressurser	7
4.Varsel	8
5. Kommunens ansvar.....	8
5.1 Kommunal beredskapsledelse/støtteapparat for informasjon	9
5.2 Det kommunale tjenestetilbudet	9
6. Kommunens oppgaver ved atomulykker	9
6.1 Sikring av områder som er sterkt forurenset.....	10
6.2 Akutt evakuering	10
6.3 Kortsiktige tiltak / restriksjoner i produksjon av næringsmidler.....	10
6.4 Rensing av forurensete personer	10
6.5 Råd om opphold innendørs for publikum.....	11
6.6 Råd om opphold i tilfluktsrom	11
6.7 Bruk av jodtabletter	11
6.8 Kostholdsråd og andre dosereduserende tiltak	12
7. Rapportering	12
8. Ressursoversikt	13
8.1 Kommunalt ansatte med ansvar og kompetanse innen atomberedskap:.....	13
9. Planvedlikehold, øvelser og kompetanseheving	13
10.Vedlegg	14

1. Planens formål

Denne planen beskriver kriseberedskapen i Seljord kommune ved handtering av atomuhell, dvs. typer hendelser, ulykker, trusler eller handlinger der radioaktive stoffer er involvert. Planen skal kunne fungere som planleggingsgrunnlag og et iverksettelses- og oppfølgingsverktøy for å redusere konsekvensene av atomuhell som kan ramme egen kommune. Måten ulykkene handteres på vil avhenge av ulykkens eller hendelsens art, størrelse og mulige konsekvenser.

Lovhjemmel:

Norsk organisering av atomberedskap i dag er forankret i kongelig resolusjon av 23. august 2013 "Atomberedskap - sentral og regional organisering" og lov av 12. mai 2006 nr. 36 om strålevern og bruk av stråling (strålevernloven).

Handlingsplanen er en integrert del av kommunens totale kriseberedskap.

2. Organisering av atomberedskap

Organisering av atomberedskap i Norge er bygget opp rundt Kriseutvalget for atomberedskap. Kriseutvalget består av representanter fra sentrale myndigheter som har et spesielt ansvar i håndtering av en atomhendelse. Det er Kriseutvalget som er ansvarlige for, og har fullmakt til, å iverksette konsekvensreducerende tiltak. Direktoratet for strålevern og atomsikkerhet er leder og sekretariat for Kriseutvalget.

Atomberedskapsorganisasjonen er opprettet for å stille ekspertise til rådighet for å håndtere atomhendelser og for å sørge for hurtig iverksettelse av tiltak for å beskytte liv, helse, miljø og andre viktige samfunnsinteresser. Norsk atomberedskap er konstitusjonelt underlagt Helse- og omsorgsdepartementet og forankret i kongelig resolusjon og strålevernloven. Atomberedskapsorganisasjonen består av Kriseutvalget for atomberedskap, Kriseutvalgets rådgivere, Kriseutvalgets sekretariat, samt Statsforvaltere og Sysselmannen på Svalbard som Kriseutvalgets regionale ledd.

2.1 Kriseutvalget for atomberedskap

Kriseutvalget for atomberedskap (KU) er sammensatt av representanter for sentrale beredskapsmyndigheter og ledes av direktøren ved Direktoratet for strålevern og atomsikkerhet. KU skal sørge for koordinert innsats og informasjon ved en atomhendelse, eller når en atomhendelse ikke kan utelukkes, og denne kan ramme Norge eller berøre norske interesser.

I en akutfase har KU ansvar for 5 overordnede oppgaver med tilhørende fullmakter;

- Utarbeide tidlig og deretter løpende beskrivelse av situasjonen
- Utarbeide og innhente prognoser for utvikling av situasjonen, stråledoser og risiko
- Vurdere og eventuelt beslutte iverksettelse av konsekvensreducerende tiltak
- Utarbeide informasjon om hendelsen, konsekvenser og tiltak
- Senfase: Sørge for god håndtering også i de senere faser frem til håndtering overføres til de sedvanlige fagmyndigheter

De forskjellige myndighetene i atomberedskapsorganisasjonen kan også iverksette egne tiltak gjennom egne mandater og hjemmelsgrunnlag.

De faste rådgiverne for Kriseutvalget har relevant kompetanse og hjelpemidler for å kartlegge omfanget av konsekvensene ved en atomhendelse.

2.1.1 Kriseutvalgets konsekvensreducerende tiltak

Ved de fleste atomhendelser er tidsfaktoren kritisk, og riktige tiltak til riktig tid kan gi betydelig konsekvensreduksjon. Kriseutvalget kan iverksette følgende konsekvensreducerende tiltak i den akutte fasen av en atomhendelse:

- Pålegge sikring av områder som er eller kan bli sterkt forurenset
- Pålegge akutt evakuering av lokalsamfunn i tilfeller hvor utslippskilden utgjør en direkte trussel mot liv og helse lokalt
- Pålegge kortsiktige tiltak/restriksjoner i produksjonen av næringsmidler

- Pålegge/gi råd om rensing av forurensede personer
- Gi råd om opphold innendørs for publikum (maks 24 timer)
- Gi råd om bruk av jodtabletter
- Gi kostholdsråd, for eksempel råd om å avstå fra eller begrense konsum av visse forurensede næringsmidler
- Gi råd om andre konsekvensreducerende tiltak, inkludert tiltak for å hindre eller redusere forurensing av miljøet

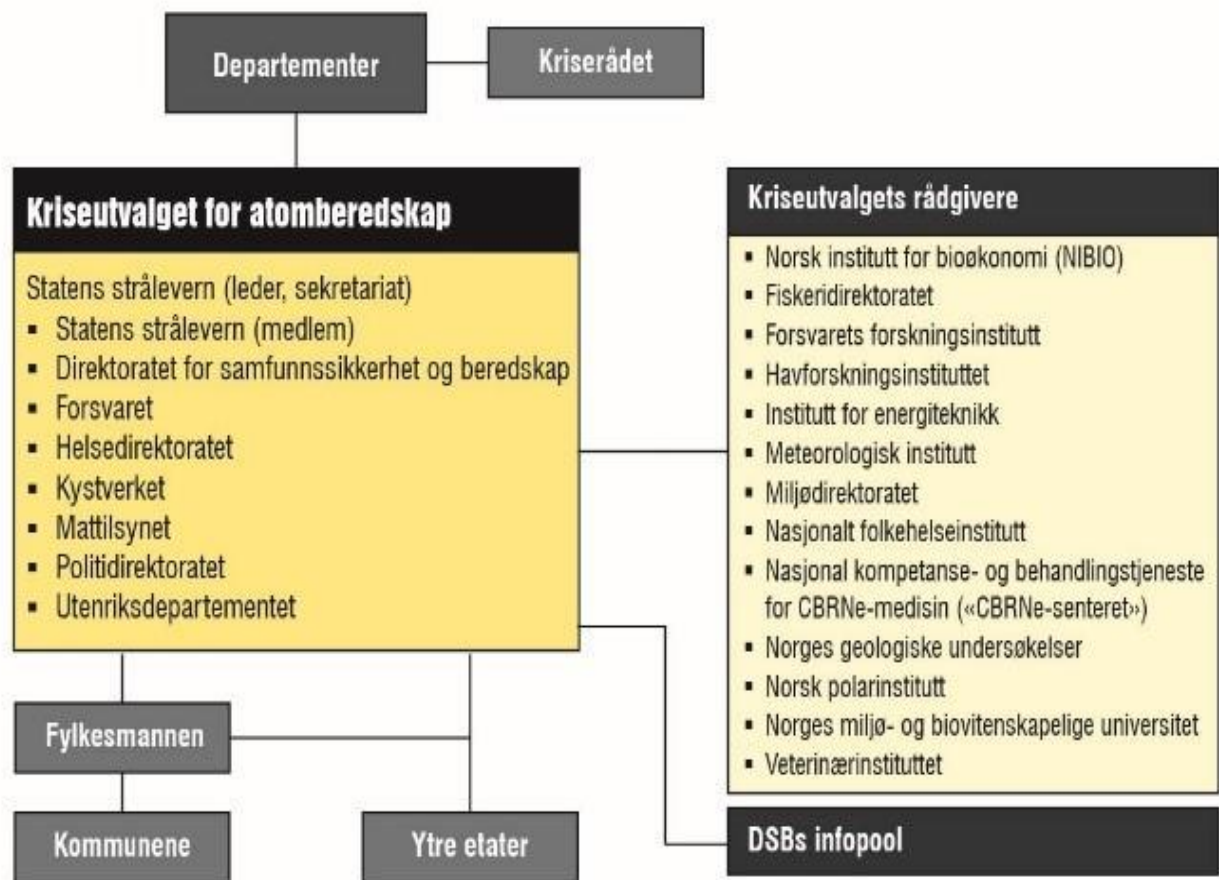
KU skal sørge for at tiltakene formidles til de etatene som har rettslig grunnlag for gjennomføring. Kommuner som kan bli berørt skal være forberedt på å bidra i gjennomføring av besluttede tiltak.

2.2 Direktoratet for strålevern og atomsikkerhet (DSA)

Direktoratet for strålevern og atomsikkerhet er nasjonalt og internasjonalt kontaktpunkt og varslingsutsteder ved atomhendelser. Direktoratet leder Kriseutvalget for atomberedskap (KU), er sekretariat for KU og har operasjonslokaler for den nasjonale atomberedskapen. Mindre hendelser håndterer Direktoratet for strålevern og atomsikkerhet på vegne av KU. Direktoratet for strålevern og atomsikkerhet har ekspertise og utstyr for å kunne bistå i håndteringen av situasjoner på et skadested.

2.3 Regionale ledd

Statsforvalter har en viktig rolle som Kriseutvalgets regionale ledd. Ved en krise skal de koordinere informasjon og krisehåndtering, og bidra til iverksettelse av samordnede tiltak regionalt og lokalt. Det understrekes at statsforvalters samordningsansvar ikke er til hinder for at kommunene kan og skal samhandle med andre regionale aktører under en atomhendelse – som Mattilsynet og Politiet, for å nevne de mest aktuelle, se figur under



* Konkretisering i figur: Fylkesmannen = Statsforvalter

3. Trusselvurderinger

Regjeringen besluttet i 2010 seks dimensjonerende scenarier, for å kunne prioritere behovene knyttet til samfunnet og samtidig planlegge en best mulig oppgradering av atomberedskapen.

De seks dimensjonerende scenariene for norsk atomberedskap:

1. Stort luftbåret utslipp fra utlandet
2. Stort luftbåret utslipp fra fast virksomhet i Norge
3. Lokal hendelse i Norge eller norske nærrområder uten stedlig tilknytning

4. Lokal hendelse som utvikler seg over tid
5. Stort utslipp til marint miljø eller rykte om betydelig marin eller terrestrisk forurensning
6. Alvorlige hendelser i utlandet uten direkte konsekvenser for norsk territorium

3.1 Konsekvenser etter nedfall i Norge

Selv om sannsynligheten for at en alvorlig atomhendelse skal inntreffe og ramme Norge eller norske interesser vurderes som liten, kan konsekvensene bli svært store. Eksempler på konsekvenser er:

Næringsmessige og økonomiske konsekvenser	- forurensning av eiendom og landområder - forurensning av matvarer og
	drikkevann - tap av markedsanelse, turisme, eksport
Miljømessige konsekvenser	forurensning av boligområder - forurensning av miljøet - håndtering av radioaktive utslipp - avfall fra opprydding etter et nedfall
Helsemessige konsekvenser	- mulige akutte stråleskader - mulige skader på ufødt liv - senskader som økning i antall krefttilfeller eller andre sykdommer - psykologiske virkninger
Samfunnsmessige konsekvenser	- samfunnsmessig uro og usikkerhet - behov for midlertidig evakuering eller permanent flytting av lokalsamfunn

Enkelte grupper i befolkningen, for eksempel barn, gravide og ammende og enkelt næringer som reindrift eller utmarksbruk, er spesielt sårbare.

3.2 Målestasjoner og ressurser

«Radnett» er et landsdekkende nettverk av 33 stasjoner som kontinuerlig overvåker radioaktiviteten i omgivelsene. Formålet med målenettverket er å gi et tidlig varsel i tilfelle et ukjent radioaktivt utslipp rammer Norge. På link <https://radnett.dsa.no/> finner du oppdaterte måledata og tidsserier fra alle stasjonene. Denne siden viser siste målinger fra hele nettverket. Klikk på navnet eller punkt i kartet for å se målinger fra stasjonen. Stasjonene måler dose rate som angis i enheten $\mu\text{Sv/h}$.

Kontinuerlig oversikt siste hendelser og timemiddel ved trykke på linkene [Vinje](#) og [Stavern](#)

<u>Vinje</u>	0,065 μSv/h	07.03.2022 13:00
<u>Stavern</u>	0,139 μSv/h	07.03.2022 13:00

4. Varsel

Varsling om atomulykke eller uhell til kommunen vil bli vurdert i hvert enkelt tilfelle.

Normalt vil varslingen komme fra:

- Statsforvalter
- Politiet

Direktoratet for strålevern og atomsikkerhet er tilsynsmyndighet for strålevern i Norge og har utstyr og kompetanse som kan benyttes ved vurdering og håndtering av ulykker med radioaktive kilder. Strålevernet har døgnbemannet telefonvaktjeneste.

<p>Varsling til Direktoratet for strålevern og atomsikkerhet av atomulykker og uhell/ulykker med</p> <p>Strålekilder Radioaktivt materiale Røntgenutstyr Forhold som kan ha eller har medført strålingsfare</p>	<p>Kontaktinformasjon Direktoratet for strålevern og atomsikkerhet</p> <p>Postboks 329 Skøyen 0213 Oslo Sentralbord 67 16 25 00 mellom kl 0900-1100 og kl 1300-1500 Døgnbemannet vakttelefon for uhell og ulykker: 67 16 26 00 E-post: dsa@dsa.no Nettside: Atomberedskap - DSA Telefaks 67 14 74 07</p>
---	---

5. Kommunens ansvar

Kommunens plikt til å etablere beredskap mot atomhendelser er hjemlet i sivilbeskyttelsesloven §§ 14 og 15 om beredskap innenfor den kommunale tjenesteproduksjonen. Det er naturlig at det som omhandler atomberedskap i ROS analysen og planverk inngår i kommunens helhetlige arbeid med samfunnssikkerhet og beredskap. Kommunens rolle og oppgave ved atomhendelser vil være å opprettholde

egen tjenesteproduksjon. Kommunen skal bistå andre myndigheter med ansvar for gjennomføring av tiltak, generell ivaretagelse av befolkningens sikkerhet og formidling av lokalt tilpasset informasjon, herunder også befolkningsvarsling.

Kommunens ansvar og oppgaver kan kort sammenfattes slik:

- etablere kommunens kriseledelse
- påse at de tiltak som er besluttet iverksatt blir gjennomført lokalt
- påse nødvendig samordning av fagetatenes tiltak lokalt, f. eks. landbruk, helse, mattilsyn, miljø, fiskeri
- bringe videre relevant informasjon fra ansvarlige sentrale og regionale myndigheter
- legge til rette for effektiv informasjonsutveksling mellom de respektive fagetater
- sørge for at relevante opplysninger gjøres kjent for statsforvalters krisestab
- bistå politiet i arbeidet med evakuering og sikring eller annet etter behov

5.1 Kommunal beredskapsledelse/støtteapparat for informasjon

Ordfører og rådmann skal varsles ved alle omfattende hendelser/ uhell som involverer radioaktivitet.

Kommunen bruker beredskapsplanen og CIM for hvordan man kommuniserer med befolkningen, media og andre virksomheter under slike krisesituasjoner, og hvordan man kunngjør tiltak iverksatt av Kriseutvalget.

5.2 Det kommunale tjenestetilbudet

En atomulykke og tiltakene som iverksettes i forbindelse med en slik ulykke kan ha betydelige konsekvenser for samfunnet. Kommunen skal planlegge hvordan den skal kunne opprettholde en mest mulig normal samfunnsdrift ved slike ulykker, slik at skadevirkningene begrenses mest mulig. Dette gjelder for eksempel drift av egne anlegg slik som skoler, barnehager, helseinstitusjoner ved iverksettelse av tiltak, samt øvrige tiltak for at lokalsamfunnet skal fungere i en forurensningssituasjon.

Omlegging av drift ved ekstraordinære forhold kan skje ved redusert kapasitet og/eller økt belastning, ved at aktivitetene økes eller opprettholdes på normalnivå ved hjelp av ressurser fra andre kommuner.

6. Kommunens oppgaver ved atomulykker

Beskjed om iverksetting av tiltak vil komme fra Kriseutvalget for atomberedskap, via Statsforvalteren, til kommunen.

Kommunens oppgave:

- Videreformidle informasjon om tiltak og rapportere om gjennomføring av tiltak

6.1 Sikring av områder som er sterkt forurenset

Avgrensning av tilgang, trafikkrestriksjoner og sikring og fjerning av kilde.

Kommunens oppgave:

- Bistå politiet i arbeidet med sikring av forurensete områder. Dette skjer via adgangsbegrensninger, trafikkrestriksjoner m.m.
- Kommunen må også stille ressurser til rådighet for sikring av tilgang dersom nødvendig

6.2 Akutt evakuering

Avgrensning av tilgang, trafikkrestriksjoner og sikring og fjerning av kilde.

Politiet iverksetter evakuering. Innkvartering av evakuerte innbyggere skjer etter nærmere ordre fra politiet.

Kommunens oppgave:

- Legge forholdene til rette for evakuering via kunngjøring, transport, innkvartering og forpleining
- Kommunen må også stille ressurser til rådighet dersom nødvendig

6.3 Kortsiktige tiltak / restriksjoner i produksjon av næringsmidler

Husdyr må holdes inne, innhøstning må utsettes, fôr må framskaffes til husdyr.

Distribusjon/transport av husdyr fôr rekvireres av skadestedsledelse.

Kommunens oppgave:

- Kommunen videreformidler utarbeidete informasjonstiltak og retningslinjer til produsenter og distributører av næringsmiddel, og om nødvendig gjøre lokale tilpasninger
- Kommunen må stille ressurser til rådighet hvis nødvendig

6.4 Rensing av forurensete personer

Kommunens oppgave:

- I samarbeid med Politi, ev. Forsvaret/ Sivilforsvaret gjennomføre rensing av forurensete personer

Håndtering av radioaktivt avfall:

Radioaktivt forurensete artikler må håndteres og deponeres på en forsvarlig måte. Kommunen må også være forberedt på å ta imot avfall fra nabokommuner.

6.5 Råd om opphold innendørs for publikum

Kommunens oppgave:

- Kommunen skal videreformidle anbefalinger om opphold innendørs.
- Om nødvendig kan kommunen, i samarbeid med politimesteren, tilpasse rådene til lokale forhold.
- Kommunen må ha planer for drift av egne institusjoner under innendørsoppholdet, samt drift av egen virksomhet. Dette gjelder bl.a. drift av skoler og barnehager ut over vanlig arbeidstid
- Drift av helse- og pleieinstitusjoner utover vanlig arbeidstid samt drift av lokalsamfunnet
- Kommunen skal ha en strategi for hvordan beboere som er avhengig av hjemmehjelp skal følges opp
- Om nødvendig må kommunen framskaffe egnet verneutstyr for ansatte som må oppholde seg utendørs

6.6 Råd om opphold i tilfluktsrom

Tiltaket gjelder ved sikkerhetspolitisk krise/ krig.

Kommunens oppgave:

- Kommunen må i samarbeid med politi, ev. Forsvaret/ Sivilforsvaret ha planer for klargjøring og drift av tilfluktsrom. Sivilforsvaret har oversikt over offentlige og private tilfluktsrom.

Trykk på link:

[Tilfluktsrom | Sivilforsvaret](#)

6.7 Bruk av jodtabletter

Helsedirektoratets lager av jodtabletter ved NMD er utgått på dato, men er likevel vurdert å kunne brukes i en beredskapssituasjon. I 2018 ble store deler av lageret fordelt på kommunene etter bestilling. Kommunene har funnet ulike løsninger på hvordan dette eventuelt skal distribueres. Jodtabletter er siden blitt tilgjengelig på landets apotek. Befolkningen er anbefalt å skaffe jodtabletter til eget bruk og oppbevare dette hjemme i egenberedskap. Eventuell bruk bestemmes av kriseutvalget for atomberedskap.

Dosering av en enkeltdose av stabil jod (ifølge WHO's anbefalinger):

Aldersgruppe	Mengde kaliumjodid (mg)	Antall tabletter (a 65mg)
Nyfødt opptil 1 mnd	16	1/4
Spedbarn fra 1mnd –opptil 3 år	32	1/2
Barn fra 3 år – opptil 12 år	65	1
Ungdom fra 12 år – opptil 18 år	130	2
Gravide og ammende kvinner	130	2

Tiltaket kan også vurderes for innsatspersonell ved spesielle trusselscenarier. Som tidligere nevnt, anbefales det i utgangspunktet at det tas én enkeltdose av jodtabletter. Evakuering og/eller matrestriksjoner anbefales som beskyttelse ved eventuell fortsatt eksponering for radioaktivt jod. I spesielle tilfeller kan det være aktuelt med en ny dosering etter ett til to døgn.

Seljord kommune har en egen distribusjonsplan for jodtabletter, se vedlegg.

6.8 Kostholdsråd og andre dosereduserende tiltak

Kommunen må utarbeide og videreformidle informasjonstiltak og retningslinjer til produsenter og distributører av næringsmiddel, og om nødvendig gjøre lokale tilpasninger. Kommunen må stille ressurser til rådighet for kunngjøring og kontrolltiltak i samarbeid med det lokale mattilsynet.

7. Rapportering

Ved uhell/ hendelser der det sentrale Kriseutvalget er etablert skal kommunen rapportere til:

Statsforvalteren i Vestfold og Telemark v/ beredskapsstaben

Postboks 2076,3103 Tønsberg

Sentralbord: 33 37 10 00

Kontor: 33 37 11 61 / 917 47 044

Vakttelefon: 991 55 654

E-post: sftvakthavende@statsforvalteren.no

Nettside: Statsforvalteren i Vestfold og Telemark

Direktoratet for strålevern og atomikkerhet

Postboks 329 Skøyen, 0213 Oslo

Sentralbord: 67 16 25 00 mellom kl 0900-1100 og kl 1300-1500

Døgnbemannet vakttelefon for uhell og ulykker: 67 16 26 00

E-post: dsa@dsa.no

Nettside: [Atomberedskap - DSA](#)

8. Ressursoversikt

Mulige atomhendelser må inngå som ein del av kommunens overordna ROS analyse. Alt planverk samordnes med kommunens overordnede planer på beredskapsområdet. Det utarbeides en felles elektronisk ressursoversikt som alt planverk vil vise til og som kan oppdateres kontinuerlig og fanger opp utskifting av personell.

8.1 Kommunalt ansatte med ansvar og kompetanse innen atomberedskap:

Funksjon	Kompetanse	Navn
Rådmann	Kriseleder	(Oppdatert navneliste finnes i overordnet beredskapsplan)
Kommunalsjef Samfunn og drift	Overordnet beredskapsansvarlig	
Kommuneoverlege	Kommuneoverlege	

9. Planvedlikehold, øvelser og kompetanseheving

Kommunens ROS analyse på beredskap skal revideres kvart 4. år.

Plan for atomberedskap revideres i henhold til revisjon og rulleringsplan i overordnet beredskapsplan.

Det skal gjennomføres regelmessige øvelser i bruk av kommunens beredskapsplanverk. Kompetanse må inngå i kommunens kompetanseplan for beredskapsområdet.

10.Vedlegg

1. Distribusjonsplan for oppbevaring og utdeling av jodtablettar i Seljord kommune
2. Tiltakskort helsestasjon og helsesenter
3. Tiltakskort skule og barnehage
4. Infoskriv om jodtabletter/plakat
5. Infoskriv om utdeling av jodtabletter i skole og barnehage i Seljord kommune
6. Signeringsliste for utlevering av jodtabletter til elever og barnehagebarn
7. Signeringsliste for utdeling av jodtabletter i helsetjenesten
8. Pakningsvedlegg Kaliumjodid 65 mg
9. Utlevering av jodtabletter
10. Plakat atomulykke

Alle vedlegg ligger som utskrift i merket mappe sammen med jodtabletter på distribusjonsplasser i kommunen.

Alle vedlegg ligger i kommunal beredskapsmappe – Utforsker åpen